



# SLAKTLIDER OCH FINANSIERING



## SLAKTLIDER OCH FINANSIERING



- I ett område med tätt hjortdjursbestånd utvecklar försäljning av kött av frilevande vilt föreningens ekonomiska livskraft och kontinuitet
- Undersökningar visar att det finns efterfrågan på viltkött
- Genom att sälja kött svarar vi på konsumentens behov
- Kött kan också doneras till exempel till skolor och äldreboenden. Genom att donera stöder vi lokalsamhällena och skapar en positiv bild av jakten
- Försäljning av viltkött stimulerar näringsstrukturerna i lokalsamhällena
- Efterfrågan och möjligheter finns också för skinn, ben och horn

**Utnyttja det värdefulla viltbytet mångsidigt**

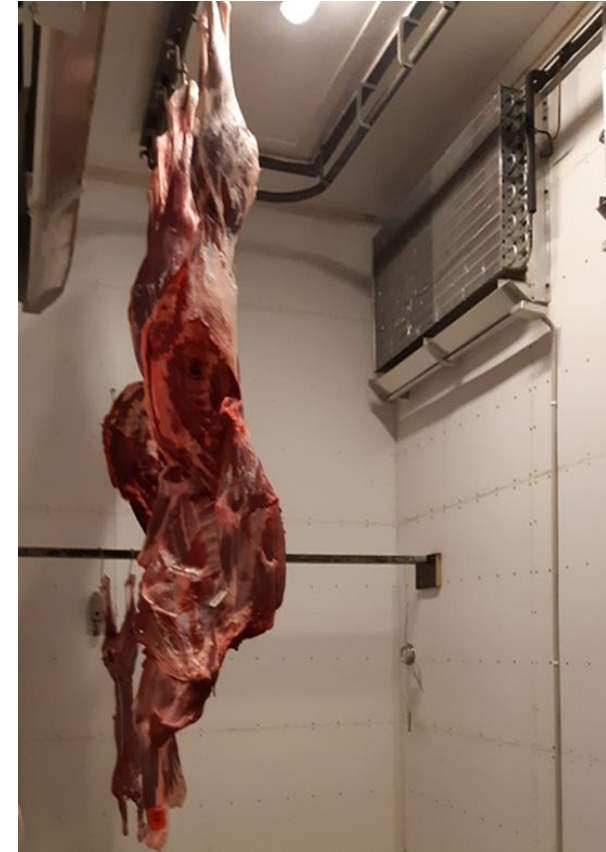


Bild: P.Pietarinen/ viltcentralen





# RAMVILLKOR OCH LAGSTIFTNING



En jaktförening kan stycka och sälja obesiktigat viltkött direkt till konsumenter eller lokal detaljhandel.

För ett slaktskjul behöver det inte göras någon anmälan om livsmedelslokal ifall kropparna som hanteras där säljs

- a) till allmän konsumtion oflådada, eller b) konsumeras av jägarna själva.
- En försäljningsplats, där obesiktigat kött av frilevande vilt säljs, kan vara till exempel jägarens hem eller ett slaktskjul.
- Donering av kött likställs med försäljning.
- Mängden sålda slaktkroppar utan status av 'livsmedelslokal' är begränsad i lagstiftningen\*.

Handbok med närmare information om försäljning [https://riista.fi/wp-content/uploads/2020/03/HandbokViltkött-SVE-03\\_2020.pdf](https://riista.fi/wp-content/uploads/2020/03/HandbokViltkött-SVE-03_2020.pdf)

Det är skäl att kontrollera uppdaterad lagstiftning till exempel på sidorna viltinfo.fi. Om de tillåtna försäljningsmängderna överskrids bör en anmälan om livsmedelslokal göras.

\*I enlighet med den nya lagstiftningen kan försäljning till lokal detaljhandel eller direkt till konsumenten ske enligt följande:

- En jaktförening kan sälja: 10 älgar, 150 vitsvanshjortar, 100 rådjur, 1000 harar och 3000 fåglar per år.
- En enskild jägare kan sälja: 10 älgar, 30 hjortar, 10 rådjur, 1000 harar och 3000 fåglar per år.





# KÖTTFÖRSÄLJNINGEN HAR UNDERLÄTTATS



- Styckat kött som säljs, får vara obesiktigat, så länge Livsmedelsverket har godkänt slaktskjulet som livsmedelslokal.
- Byte som inte har blivit flått, får säljas enligt lösare kriterier
- En jaktförening får sälja 10 älgar, 100 rådjur och 150 vitsvanshjortar samt 1 000 harar och 3 000 fåglar, styckat och förpackat
- En enskild jägare får leverera 10 älgar, 50 rådjur och 30 vitsvanshjortar, samt 1 000 harar och 3 000 fåglar, styckat och förpackat till detaljhandeln
- Byteslicenserna inverkar inte på de maximala mängderna
- Kött från björn och vildsvin ska fortfarande testas för trikiner





# KRAV BETRÄFFANDE SLAKTSKJUL



## Minimikrav

- I utrymmet ska finnas åtminstone ett separat utrymme för slaktslaktningen och ett separat kylutrymme. De nedkylda slaktkropparna kan styckas och förpackas, i samma utrymme där slaktkropparna slaktats, men utrymmet måste tvättas omsorgsfullt mellan de olika momenten.
- Utrymmenas storlek beror på de djur som hanteras samt på djurmängderna
  - a) I slaktskjulet ska finnas lämpliga arbetsredskap för styckning av kött, såsom arbetsbänkar, styckningsunderlag, knivar och andra styckningsredskap.
  - b) Arbetsredskapen ska kunna tvättas och knivarna steriliseras till exempel i en hetvattensterilisator eller med hjälp av kokande vatten i en gryta.
  - c) Ventilationen måste vara tillräcklig.
  - d) Köttet förpackas i ett förpackningsmaterial som lämpar sig för livsmedelsanvändning. Köttet kan säljas som färskt eller så kan det kylas eller frysas i för ändamålet lämplig frys/lämpligt fryslager.
- Alla ytor och golv samt taket i ett slaktskjul ska vara lätta att hålla rena och de ska också vara vattentåliga. Det rekommenderas att materialen är i sådana färger som gör att det är lätt att bedöma deras renhetsgrad med blotta ögat.
- I fråga om hanteringen av avfall ska beaktas att biprodukter av animaliskt ursprung antingen kan grävas ned i skogen eller samlas upp i ett slutet kärl i livsmedelslokalens avfallsstation och därifrån levereras till avfallshantering.

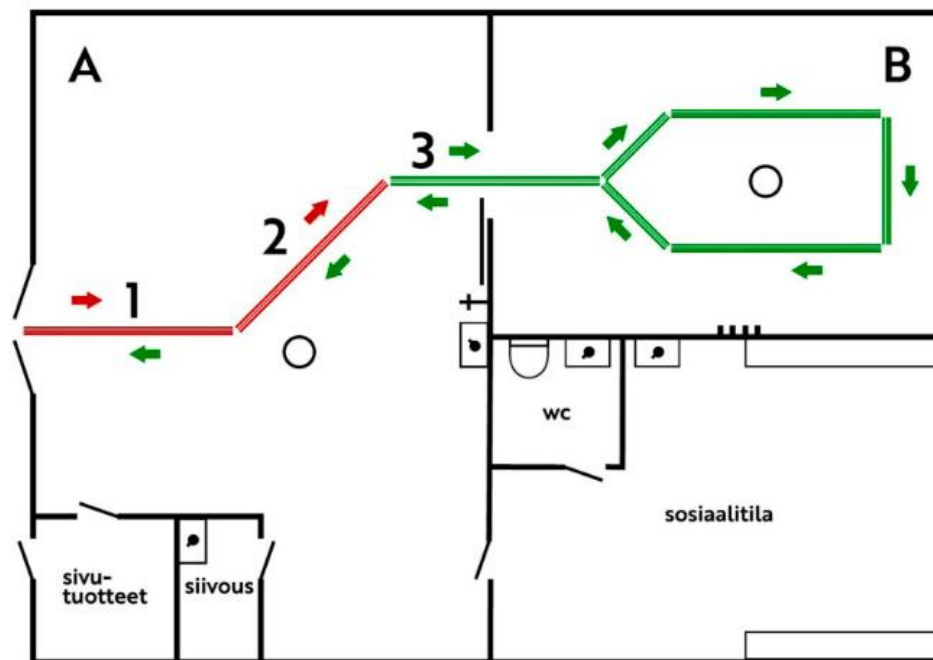
## För nedgrävning i skogen krävs markägarens tillstånd!

Biprodukter från obesiktigat vilt kan vara förknippade med risk för spridning av sjukdomar. Jakthundar kan överföra älgens dvärgbandmask till människan, varför till exempel älgarnas lungor och lever måste förstöras så att hundar och rovdjur inte kan komma åt att äta av dem.



# PRINCIPEN FÖR ETT ENKELT SLAKTSKJUL

- Den smutsiga sidans verksamhet på området av den röda slaktskenan, den rena sidans verksamhet på det gröna området.
- Djuret kommer in i slaktutrymmet (A), placeras på en ställning, snitten dras och magsidan flås (1).
- Djuret flås färdigt och hängs samtidigt upp (2).
- Organen avlägsnas och slaktkroppen finputsas i punkt 3, varifrån slaktkroppen förs till ett kylt slaktkroppslager (B).
- Efter grundlig rengöring av slaktutrymmet, kan slaktkroppen återföras tillbaka till slaktutrymmet för skärning och styckning.





# SLAKTSKJUL

UPPFYLLER MINIMIKRAVEN



Bilder: C. Wallgren / viltcentralen





Bild: C. Wallgren / viltcentralen







# EXEMPEL PÅ FINANSIERINGSKALKYL: "SLAKTSKJUL ENLIGT MINIMIKRAVEN" + KÖTTFÖRSÄLJNING



## Föreningens situation

**Liten förening:** Bygger ett slaktskjul enligt minimikraven

- Kostnader för slaktskjulet: **16 000 €**
- Årlig licensmängd: **30 vitsvanshjortar**  
(20 fullvuxna, 10 kalvar)

**Utfodringskostnader:**

- **5 ton havre á 220 €/år => Totalt 1 100 €/år**

**Viltarbete:**

- Beräknat antal arbetstimmar: **4 h per fällt vilt á 19,75 €/h**
- Totalt **1 580 €/år**

## Kostnader för 6 års tid

- Slaktskjul: **16 000 €**
- Utfodring och viltarbete: **2 680 €/år => 16 080 € (6 år)**
- Totala kostnader: **32 080 €**

## Köttförsäljning

• **Köttpriser:**

- Hel slaktkropp: **7,70 €/kg**
- Styckad och förpackad: **20 €/kg**

**Försäljning:** (i genomsnitt 20 kg kött /hjort)

- 10 st. hjortar som slaktkroppar: **1 540 €**
- 10 st. hjortar styckade och förpackade: **4 000 €**

**Årlig intäkt: 5 540 €/år**

## Avskrivning av kostnader

**Avskrivningstid: 6 år á 5 540 €/år**

**Avskrivningskostnader: 33 240 €**





# PRISSÄTTNING AV HJORTJAKTEN 1/2

”SMÅSKALIGT / LINDRIGT KOMERSIELLT ”



## Jaktföreningens / jaktlagets prislista

Exempel

Dagsavgift: 10 – 100 euro/dag/person

Fällningsavgift

Kalv: 50–200 euro

Hona: 100–400 euro

Hane med små horn: 200–400 euro

Hane med stora horn: 300–2 000 euro

Kunderna i allmänhet enskilda jägare eller grupper. Ibland utländska jägare och mer sällan företag.

Kött hel slaktkropp: 5–10 euro/kg

Kött styckat och förpackat: 10–20 euro/kg

10 jägare, som jagar en dag med hundar, 15 fällda hjortar, vilkas kött säljs som hela slaktkroppar, soppa-lunch ute i terrängen => **11 000 euro**, som används för upprätthållande av föreningens infra (slaktskjul osv.)

Arrende till markägare: 0–10 euro/hektar/år (i kött eller pengar)



## EXEMPEL PÅ FINANSIERINGSKALKYL: ”SLAKTSKJUL ENLIGT MINIMIKRAV” + SMÅSKALIGT KOMMERSIALISERING

### Föreningens situation

**Liten förening:** Bygger ett slaktskjul i enlighet med minimikraven.

- Kostnad för slaktskjul: **16 000 €**
- Årlig licensmängd: **30 st. vitsvanshjortar** (20 fullvuxna, 10 kalvar).

### Utfodringskostnader:

- 5 ton havre á 220 €/år => **totalt 1 100 €/år.**

### Viltarbete:

Beräknat antal arbetstimmar: **4 timmar per fällt vilt á 19,75 €/h**

- Totalt **1 580 €/år**

### Jakt och avgifter:

Föreningen erbjuder jakt mot dagsavgift samt debiterar fällningsavgifter:  
kalv: 50 € / hona: 100 € / hane: 300 €

Exempel: 5 gäster, 2 dagar jakt, byte: 5 honor och 5 hanar.

### Kostnader för 3 års tid

- Slaktskjul: 16 000 €
- Utfodring och viltarbete: 2 680 €/år => 8 040 € (3 år)
- Totala kostnader: 24 040 €

### Köttförsäljning

**Köttpriser:** hel slaktkropp: 7,70 €/kg, styckad och förpackad: 20 €/kg

**Försäljning:** (i genomsnitt 20 kg kött/hjort)

- 10 st. hjortar som slaktkroppar: 1 540 €
- 10 st. hjortar styckade och förpackade: 4 000 €

**Årlig intäkt: 5 540 €/år**

### Inkomster från gästjakt

#### Dagsavgifter:

- 2 dagar, 5 personer á 100 €/dag: 2 x 5 x 100 € = **1 000 €**

#### Fällningsavgifter:

- 5 honor á 100 €: 5 x 100 € = **500 €**
- 5 hanar á 300 €: 5 x 300 € = **1 500 €**

### Årlig avkastning:

- Köttförsäljning: **5 540 €** + Inkomster från gästjakt: **3 000 €**
- **Totalt: 8 540 €/år**

### Avskrivning av kostnader

**Avskrivningstid: 3 år á 8 540 €/år**  
**Avskrivningskostnader: 25 620 €**



# PRISSÄTTNING AV HJORTJAKTEN 2/2

”REN BUSINESS”, MAXIMERING AV BYTETS VÄRDE

## Markägarens / viltföretagarens prislista

### Exempel

Dagsavgift: 20 –500 euro/dag/person

Fällningsavgifter

Kalv: 100–300 euro

Hona: 300–400 euro

Hane med små horn: 300–700 euro

Hane med stora horn: 1 000–4 000 euro

Kunderna i allmänhet företag  
och utländska jägare

Kött hel slaktkropp: 1–15 euro/kg

Kött styckat och förpackat: 20–30 euro/kg

10 jägare, som jagar en dag med hundar, 15 fällda hjortar,  
vilkas kött säljs som hela slaktkroppar, lunch i terrängen och middag i herrgårdsmiljö  
=> **35 000 euro**, som används för löner, upprätthållande av infra osv. (slaktskjul, vindskydd osv.).

Arrende till markägare: 10–20 euro/hektar/år



# PROFFSTIPS: SÅ UTFÖRS KÖTTSTYCKNING

- Använd skyddshandskar som skyddar för skär- och stick-sår
- Använd gummihandskar
- Rör inte vid något annat än köttet. Byt handskar genast om händerna blir smutsiga.
- Håll knivarna vassa
- En kortare kniv är ett mer exakt redskap. I allmänhet är ett cirka 12 -13 cm långt blad tillräckligt.
- Också kniven kan sprida orenheter. Tvätta den genast om den blir smutsig.
- Låt bli att i förberedelseskedet stapla bitar av slaktkroppen på varandra, eftersom orenheter sprids på så vis.
- Skär bort kontaminerade bitar från den kylda slaktkroppen med en annan kniv, före själva styckningen.



# BRA INSAMLING AV SLAKTSKJULETS SLAKTRESTER



Biprodukter av animaliskt ursprung kan antingen grävas ned i skogen eller samlas upp i ett slutet kärl i livsmedelslokalens avfallsstation och därifrån levereras till avfallshantering.

## **För nedgrävning i skogen krävs tillstånd av markägaren!**

Biprodukter av obesiktigt viltkött kan vara förknippade med spridning av sjukdomar.

- Jakthundar kan sprida älgens dvärgbandmask till människan. Därför ska till exempel älgens lungor och lever förstöras så att hundar och rovdjur inte kommer åt att äta av dem.

Användning av ett slutet avfallskärl, till exempel modellen "MOLOKKI" kan vara ett utmärkt sätt att försäkra sig om säker avfallshantering



# DJUPINSAMLING

- Vid djupinsamling insamlas skräp och avfall i en avfallsbehållare som delvis är nedsänkt i marken.
- Två tredjedelar av behållaren är under markytan, varvid avfallet hålls svalt och skyddat från solljus. På så vis hålls avfallet oförstört längre, och den lodräta positionen gör att det packas ihop tätare än i en traditionell avfallsbehållare, vilket förlänger behållarens tömningsintervall.
- De viktigaste fördelarna med djupinsamlingsbehållare är
  - stor kapacitet
  - långa tömningsintervaller
  - hygienisk omgivning
  - små rovdjur eller råttor kommer inte åt avfallet
- Behållarna sänks ner 0,5-1,5 meter, beroende på modell. Det finns också ytbehållare, som inte alls sänks ner i marken.

